


Manual de utilizare

Receptor digital de satelit

CUPRINS

1. PRECAUTII DE SECURITATE.....	4
2. PROTECTIA MEDIULUI	5
3. TELECOMANDA.....	6
4. PANOUL FRONTAL.....	8
5. PANOUL SPATE.....	8
6. CONECTAREA SISTEMULUI.....	9
7. OPERATII DE BAZĂ.....	11
8. CANALE.....	13
8.1 MANAGER CANALE TV.....	13
8.1.1 Group.....	14
8.1.2 Ascunde.....	14
8.1.3 Editare.....	14
8.1.4 Sortare.....	15
8.1.5 Favorite.....	16
8.1.6 Cautare.....	16
8.2 LISTĂ CANALE RADIO.....	16
9. INSTALARE.....	17
9.1 SATELIT.....	17
9.2 TIP LNB.....	17
9.3 DiSEqC.....	17
9.4 POZITIONER.....	17
9.5 22K 18	
9.6 0/12V (OPTIONAL).....	18
9.7 TON 18	
9.8 POLARITATE.....	18
9.9 SCANARE TP.....	18
9.10 CĂUTARE SINGULARĂ.....	18
9.11 CĂUTARE MULTIPLĂ.....	18
9.12 SETĂRI CA.....	19
10. CONFIGURARE SISTEM.....	19
10.1 LIMBĂ.....	19
10.2 SISTEM TV.....	20
10.3 CONFIGURARE ORĂ LOCALĂ.....	20
10.4 TIMER	20
10.5 CANAL DE PORNIRE.....	21
10.6 TIP REDARE CANAL.....	21
10.7 CONFIGURARE OSD.....	21
10.8 BLOCARE PARENTALĂ.....	22
11. UTILE.....	23
11.1 INFORMATII.....	23
11.2 GHID SATELIT.....	23
11.3 VALORI IMPLICITE.....	23
11.4 ACTUALIZARE SOFTWARE.....	24

12. JOCURI.....	25
13. PROBLEME ȘI SOLUȚII.....	26
14. SPECIFICAȚII.....	27
SPECIFICAȚII INTRARE SATELIT.....	27
MOD A/V	27
MICROPROCESOR & MEMORII.....	27
ALIMENTARE ELECTRICĂ.....	27
SPECIFICAȚII MECANICE.....	27
CONECTORI.....	27
DECLARAȚIE DE CONFORMITATE.....	28
CERTIFICAT DE GARANȚIE.....	29
<u>IDENTIFICARE.....</u>	<u>29</u>
MENȚIONAREA REPARAȚIILOR EFECTUATE ÎN PERIOADA DE GARANȚIE.....	30

1. Precautii de securitate

ATENȚIE:



Semnul fulgerului cu săgeată, într-un triunghi echilateral, avertizează utilizatorul asupra existenței "tensiunii periculoase" și prevenirea riscului de electrocutare.



Atenționare:

Pentru reducerea riscului de electrocutare, nu deschideți cutia aparatului. Pentru service apăsați numai la personal calificat.



Semnul exclamării într-un triunghi echilateral avertizează utilizatorul despre operațiuni importante și întreținere (service).

ATENȚIE: Nu utilizați acest STB în locuri unde este posibil contactul cu apă. Nu utilizați lângă vase de flori, vase cu apă, recipiente de bucătărie, spălătorii, piscine, etc.

ATENȚIE: Nu așezați pe aparat lumânări sau lămpi de iluminat, pericol de incendiu.

ATENȚIE: Aparatul trebuie conectat la o sursă de tensiune de tipul celei descrise în instrucțiunile de operare sau ca cea marcată pe aparat. Dacă nu sunteți sigur de tipul alimentării electrice pe care o aveți (de ex. 120 sau 230 V), consultați dealerul dvs. local sau compania de electricitate.

ATENȚIE: Nu deschideți cutia aparatului și nu atingeți părțile componente interioare. Consultați dealerul dvs. local pentru service de natură tehnică.

Notă: Pentru utilizarea corectă a acestui produs, vă rugăm citiți cu atenție acest Manual de utilizare și păstrați-l pentru utilizări viitoare.

Notă: Pentru evitarea expunerii directe la radiații, nu deschideți capacul aparatului.

Curățarea: După oprirea alimentării, puteți curăța cutia, panoul și telecomanda cu o cârpă fină umezită într-o soluție slabă de detergent.

Suplimente: Nu adăugați alte suplimente și/sau echipamente fără consimțământul producătorului; asemenea modificări pot duce la incendiu, electrocutări sau alte leziuni personale.

Așezare: Sloturile și deschizăturile cutiei sunt prevăzute pentru ventilare și evitarea supraîncălzirii aparatului. Nu blocați aceste deschizături sau nu permiteți blocarea acestora prin plasarea STB-ului pe un pat, sofa, sau alte suprafețe similare, și nici pe un radiator sau alte surse de căldură.

Protecție cordon alimentare: Amplasați cordonul de alimentare în loc ferit, unde nu este călcat. Acordați atenție specială capetelor cordonului, la stecher, și la locul de ieșire din aparat.

Inserarea de obiecte si lichide: Nu introduceti obiecte de niciun fel în acest STB prin deschizături, acestea putând provoca scurtcircuite ce pot duce la electrocutări sau incendii. Nu vărsați lichide pe STB.

Notă: Se poate forma condens pe aparat în următoarele conditii:

- atunci când aparatul este mutat brusc de la caldură într-o cameră cu aer conditionat, la rece.
- imediat după pornirea unui radiator de căldură.
- într-o cameră cu aburi sau foarte umedă.

Dacă s-a format condens în interiorul aparatului, acesta poate sa functioneze necorespunzător. Pentru corectarea acestei probleme, porniti aparatul si lăsați-l să functioneze 2 ore, pentru ca umezeala să se evapore.

Schimbare componente: Atunci când este nevoie ca unele componente interne să fie înlocuite, utilizatorul trebuie să se asigure că tehnicianul service foloseste componente recomandate de producător sau care au aceleasi caracteristici ca si cele originale. Înlocuirile necorespunzătoare pot duce la incendii, electrocutări sau alte pericole.

Verificare de siguranță: După ce aparatul a fost reparat, este necesar ca utilizatorul să solicite tehnicianului service să efectueze verificarea generală de securitate, pentru asigurarea bunei functionări a aparatului.

2. Protectia mediului



Atentie!

Produsul dvs. este marcat cu acest simbol. Acesta înseamnă că produsele electrice si electronice uzate nu trebuie amestecate cu gunoiul menajer. Există un sistem de colectie separată pentru aceste deseuri.

Informatii despre depozitarea deseurilor (utilizatori privati) în Uniunea Europeană

Echipamentele electrice si electronice uzate, trebuie tratate separat, în acord cu legislatia în vigoare, care cere tratament, recuperare si reciclare corespunzătoare echipamentelor electrice si electronice. Conform implementării statelor membre, utilizatorii privati din statele UE pot returna echipamentele electrice si electronice uzate, în spatiile de colectare speciale, gratuit*. În unele țări* vânzătorii locali pot de asemenea prelua produsele dvs. vechi, gratuit, dacă veti cumpăra un produs similar nou. *) Vă rugăm contactati autoritățile locale pentru detalii.

Dacă echipamentul dvs. electric sau electronic uzat are baterii sau acumulatori, vă rugăm depozitati aceste deseuri separat, în concordantă cu cerintele locale.

Prin depozitarea corectă a acestui produs veti ajuta la tratarea, recuperarea si reciclarea corectă a deseurilor si prin aceasta la prevenirea potentialelor efecte negative asupra mediului si sănătății umane în cazul depozitării necorespunzătoare.

Informatii despre depozitarea deseurilor pentru persoane juridice

În Uniunea Europeană

Dacă produsul este utilizat de persoane juridice și doriți să-l aruncați:

Vă rugăm contactați dealerul local care vă va informa despre returnarea produsului uzat. Puteți fi taxat pentru costul apărut la preluarea și reciclarea produselor mici (și cantități mici), de către centrul local de reciclare,

În țări din afara UE

Dacă doriți aruncarea acestui produs, vă rugăm contactați autoritățile locale și întrebați despre metoda corectă de depozitare.

3. Telecomanda

Cu ajutorul telecomenzii puteți porni/opri receptorul, opera meniul pe ecran, și utiliza o varietate de taste rapide.

PORNIRE

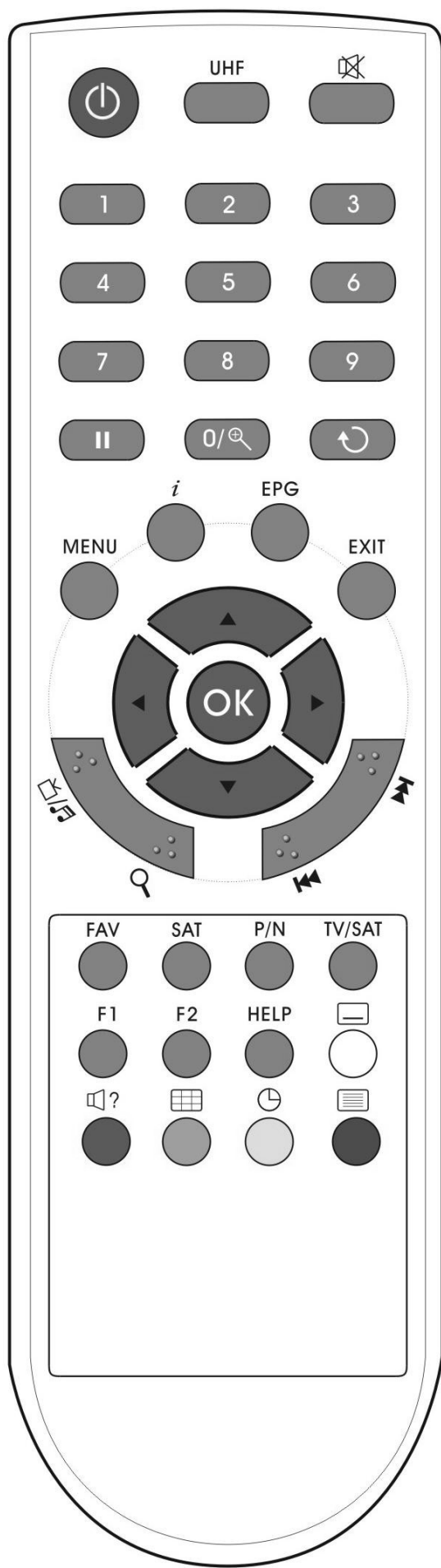
Pentru pornirea receptorului din standby sau comutarea în standby.

MUTE

Utilizată pentru activarea sau dezactivarea sunetului

MENU

Afisează Meniul principal pe ecran, sau revine la meniul sau starea anterioară



↶(ANTERIOR)

Revine la meniul sau starea anterioară.

SAT

Afisează lista sateliti.

EXIT

Anulează selectia si revine în modul de vizionare, dintr-un meniu.

TV/RADIO

Comută între modul TV si modul Radio.

I (INFORMATII)

Afisează starea canalului sau informatii variate despre programul serviciului curent.

TASTE NUMERICE

Folosite la selectarea canalelor sau introducerea parametrilor de programare.

OK

Selectează optiuni în cadrul meniului sau confirmă date introduse.

II PAUZĂ

Selectează functia înghetare.

Apăsati o dată pentru înghetarea imaginii pe ecran.

Apăsati încă o dată pentru revenirea la normal.

TASTE <,>

Folosite la ajustarea nivelului volumului, sau la mutarea cursorului stânga/dreapta în meniu.

TASTE ^,v

Folosite la schimbarea canalelor, sau mutarea cursorului sus/jos în meniu

UHF

În cazul în care TV dvs. este conectat la modulatorul RF (UHF), selectează canalul de iesire între C21 si C69 cu tastele sus/jos.

FAV(FAVORITE)

Setează receiver în modul Favorite, afisează canalul favorit.

AUDIO

Selectează modul audio; Stânga, Dreapta, Stereo

P+/P-

Mută cursorul la pagina următoare sau anterioară, în meniu sau în lista de canale

TV/SAT

Comută receptorul în modul TV sau Receptor de satelit.

🔍 ZOOM

Apăsati 🔍 pentru selectia nivelului, de la X1 la X16.

☐(TASTA ALBĂ)

Afisează subtitrare.

🕒(TIMER/TASTA GALBENĂ)

Accesează meniul TIMER. Puteti configura pâna la 8 temporizări.

🔊?(TASTA ROȘIE)

Selectează canalele si modul audio; Stânga, Dreapta, Stereo.

📺(TASTA VERDE)

Afisare multicanal. Puteti alege canalul dorit cu <,> ^,v si apăsați OK pentru confirmare.

TELETEXT(TASTA ALBASTRĂ)

Afisează teletextul canalului dacă există.

🔍(CĂUTARE)

Pentru căutarea rapidă a canalelor sortate alfabetic.

4. Panoul frontal

POWER: Pentru standby/pornirea receptorului

VOL[^], v KEY: Pentru ajustarea nivelului volumului, sau la mutarea cursorului stânga/dreapta în meniu.

CH[^], v KEY : Folosite la schimbarea canalelor, sau mutarea cursorului sus/jos în meniu

Led pornire: Aprins atunci când receptorul este pornit

Led semnal: Atunci când semnalul este puternic, acest led va ilumina.

Senzor telecomandă: Detectează semnalul infrarosu de la telecomandă

Afisaj(4-Digiti/7-Segmente): Indică starea receptorului

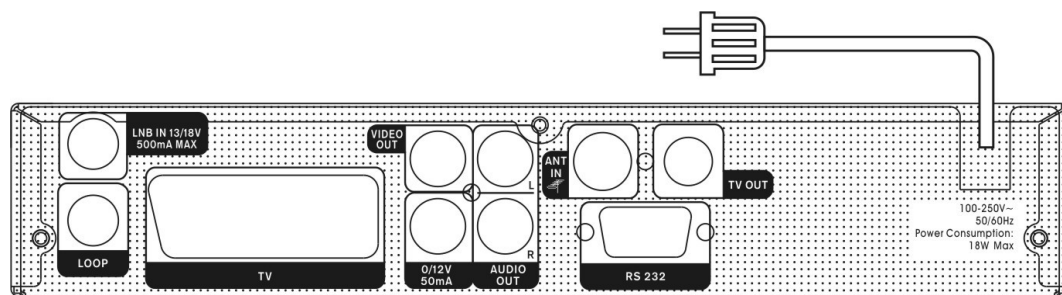
TASTA MENU: Accesează meniul principal.

TASTA OK: Afisează lista de canale TV/Radio, sau confirmă schimbări în meniu.

Slot Card: (Optional) în funcție de versiune, una sau două interfețe Smart Card pentru carduri CONAX.

Inserati Smart Cardul cu cipul în sus!

5. Panoul spate



Consultati diagrama de mai jos pentru a vedea toate conexiunile posibile ale receptorului dvs. Nu conectati stecherul aparatului la priză până nu ati efectuat si verificat toate celelalte conexiuni.

LOOP: Permite conectarea unui alt receptor.

13/18V 500mA MAX LNB IN: La acest port se conectează cablul coaxial dinspre LNBul antenei.

ANT IN: Se conectează la antena TV analogică.

TV OUT : Pentru conectarea TV dvs. prin cablu RF.

VIDEO : Acest conector RCA se conectează la intrarea Video a TV.

0-12V : Pentru comanda unui comutator 0/12V.

AUDIO R/L : Conectori RCA pentru conectarea unui amplificator sau sistem audio extern.

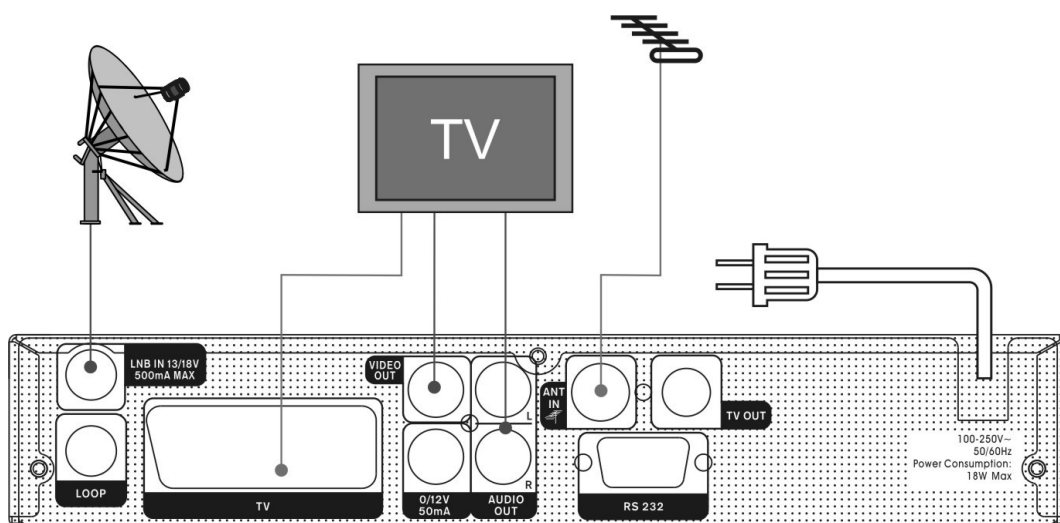
RS 232C PORT SERIAL: Pentru conectarea receptorului la un computer prin cablu serial.

TV : Folosit la conectarea TV prin cablu SCART.

6. Conectarea sistemului

Există trei moduri de conectare a receptorului dvs. la TV. Pentru cele mai bune rezultate vă recomandăm să folosiți una din aceste moduri.

1. Conectați un capăt al cablului SCART la mufa TV(SCART) a receptorului iar celălalt capăt la mufa SCART de la TV.
2. Conectați un capăt al cablului RCA la mufele RCA din spatele receptorului iar celălalt capăt la mufele RCA de la TV.
3. Dacă TV dvs. nu are mufe RCA, conectați un cablu coaxial RF între mufa TV a receptorului și intrarea RF a TV dvs.



În final conectați cablul coaxial între LNB și intrarea LNB IN a receptorului.

Cu audio extern / Sistem Hi-Fi

Pentru conectarea unui sistem Audio Hi-Fi, receptorul este prevăzut cu conectori RCA marcați ca Audio L și R.

Conectați un cablu RCA stereo de la mufele AUDIO L, R ale receptorului, la una din intrările LINE, AUX, SPARE sau EXTRA ale sistemului Hi-Fi.

6.1 TV cu sistem motorizat (DiSEqC 1.2)

Conectați un capăt al cablului coaxial la mufa LNB IN a receptorului iar celălalt capăt la mufa REC sau Receiver a motorului DiSEqC 1.2.

Conectați cablul coaxial de la LNB la mufa LNB a motorului DiSEqC 1.2.

Toate receptoarele produse de noi sunt proiectate să fie compatibile DiSEqC 1.0 și DiSEqC 1.2. Acest lucru permite conectarea mai multor antene la receptor în același timp.

Dacă aveți 2 sau mai multe antene fixe sau LNB-uri, vă recomandăm să folosiți un comutator DiSEqC 1.0

Conectați cablul coaxial de la primul LNB la intrarea LNB 1 sau LNB A a comutatorului DiSEqC. Faceți aceeași operațiune corespunzător pentru fiecare LNB.

Conectați apoi un cablu coaxial de la ieșirea RF a comutatorului DiSEqC, la mufa LNB IN a receptorului.

La receptorul digital, puteți conecta direct o singură antenă de satelit sau LNB

al unui echipament multi-feed.

7. Operatii de bază

7.1 Pornirea STB

Mai întâi, apăsați butonul de alimentare generală de pe panoul spate.

Dacă STBul este folosit pentru prima dată, va reda primul canal din Lista de Canale implicită. În caz contrar, va reda ultimul canal vizionat înainte de oprire.

Întrebări frecvente

Î: Alimentarea STB este pornită și acesta nu este în modul standby, dar TV nu afișează nimic:

R: Asigurați-vă că la TV a fost aleasă intrarea video corectă (nu canalul TV). De exemplu, dacă ați conectat receptorul la intrarea Video1 a TV, TV trebuie să fie comutat pe intrarea Video1.

Î: Alimentarea STB este pornită și acesta nu este în modul standby, dar TV nu afișează nimic cu excepția mesajului "Fără semnal".

R: Acest lucru înseamnă că, canalul selectat nu are semnal, din următoarele cauze:

1 Canalul ales nu este pe satelitul alocat. Soluția este schimbarea canalului

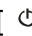
2 Semnalul pe canalul TV curent este prea slab.

Încercați să comutați pe alte canale mai puternice

Dacă problemele persistă, vă rugăm consultați dealerul dvs. local sau alți profesioniști pentru service tehnic.

3 Ați configurat LNB dual și e nevoie să modificați tipul LNB-ului

7.2 Modul Standby

1 Apăsarea tastei Pornire (Power) [] poate activa modul standby.

2 În modul Standby, re-apăsarea tastei Pornire reporneste receptorul pe ultimul canal vizionat.

3 Utilizatorii pot decupla de asemenea stecherul pentru oprirea totală.

7.3 Canalul următor / anterior

Pentru schimbarea canalelor apăsați Canal sus/Canal jos în timpul vizionării.


7.4 Volum

Pentru ajustarea volumului apăsați Volum +/Volum -.

7.5 Taste numerice

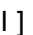
În timpul vizionării folosiți tastele numerice și apoi apăsați tasta OK pe telecomandă pentru schimbarea canalelor.

7.6 Mute

1 Apăsați tasta [] pentru oprirea sunetului ce va fi afișată pe ecran.


2 Reapăsați tasta Mute pentru repornire.

7.7 Pauză

1 În modul de redare apăsați tasta Pauză [] , iar imaginea va îngheța, însă sunetul canalului va rămâne în continuare.

2 Reapăsarea tastei Pauză va reporni redarea corectă a imaginii și sunetului.

7.8 Reapelare

Apăsarea tastei Anterior [] va comuta direct la canalul vizionat anterior canalului curent.

7.9 FAV

1 Apăsarea tastei [FAV] va afișa în stânga ecranului fereastra "Grup Favorite".

2 În fereastra "Grup Favorite", puteți muta selecția prin apăsarea tastelor Canal sus/Canal jos, apoi apăsați tasta OK pentru setarea programului favorit ales.

3 Tastele ◀, ▶ si ▲, ▼ pot implementa functia "Pagină sus/Pagină jos".

4 Grupul de favorite reprezintă canalele favorite pe care le-ati marcat în meniul "Listă canale TV". Consultati punctul Favorite pentru detalii.

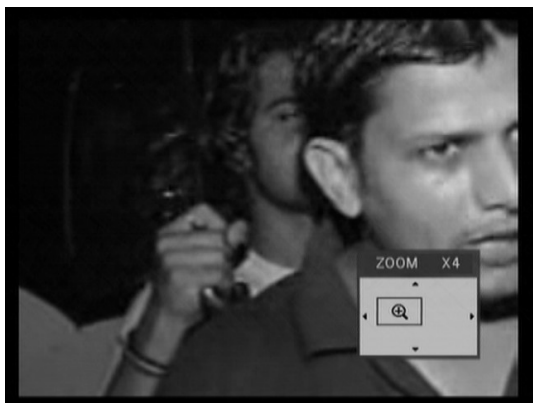
5 Apăsati tasta Exit pentru iesirea din meniul "Favorite".

Întrebări frecvente

I: De ce apare pe ecran "Nu sunt Favorite" dupa apasarea tastei FAV?

A: Pentru ca nu ati marcat nici un canal in meniul "Favorite". Cititi cu atentie punctul 7.9

7.10 Zoom



1 Tasta Zoom [0/🔍] va ajuta sa mariti anumite parti ale imaginii actuale.

2 Apasati tasta Zoom si imaginea se va mari cu dimensiuni de: x1, x2, x4, x6, x8, x12, x16.

La x3 si "x2 ~ x16" tastele, ◀, ▶ / ▲, ▼ vor misca patratul galben pe locul pe care doriti sa-l vedeti.

4 Pentru a iesi din meniul "Zoom" apasati tasta "Exit"

7.11 Limba Audio / Mod Audio

1 Dupa apasarea tastei Audio, va apare pe partea dreapta a ecranului meniul "Mod Audio"

2 Aici puteti selecta Pista de sunet sau Limba audio folosind tastele: ▲, ▼ si ◀, ▶ .

7.12 Informatii

La apasarea tastei "Info" va apare o fereastră de informatii pe ecran. Va afisa evenimentul extins sau serviciul de informatii in cadrul meniului.

7.13 EPG

1 Receptorul are un Ghid Electronic de Programe. Este o metoda simpla de a afla in orice moment ce emisiuni se pot viziona zilnic la televizor. Ghidul arata data si ora transmiterii programului, dar si informatii despre programul dorit.

Apasati tasta [EPG] pentru folosirea ghidului.

1 Folosind tastele [▲, ▼] puteti naviga in lista de canale.

2 Apasand tasta [verde] vor apare mai multe informatii referitoare la programul actual.

3 Apasand tasta [galbena] vor apare mai multe informatii referitoare la programul urmator pe acelasi canal.

3 Pentru a iesi din meniul EPG apasati tasta "Exit"

7.14 TV/RADIO

Folosind tasta TV/RADIO [📺/📻] puteti alege intre modurile TV si Radio

7.15 Lista de Canale

1 Apasand tasta [OK] pe ecran va apare "Lista de Canale".

2 Pentru a reveni in modul normal de vizionare, apasati tasta [OK].

7.16 Selectare satelit

1 In timpul vizionarii apasand tasta [SAT] puteti

selecta din lista, satelitul dorit.

2. In timpul vizionarii apasand tasta [OK] si ◀, ▶ puteti selecta satelitul.

7.17 MultiCanal

In timpul vizionarii apasand tasta [9] puteti activa functia MultiCanal, ca in imaginea de mai jos:



1 In modul MultiCanal vor aparea pe ecran 9 imagini diferite. Canalul actual va rula in modul normal de redare.

2 Folosind tastele ◀, ▶ / Ch/ ▲, ▼ / V puteti naviga intre cele 9 canale afisate.

3 Dupa ce ati setat canalul dorit, puteti reveni in modul de vizionare apasand tasta [OK].

8. Canale

Apasand tasta [Meniu] pe ecran va aparea imaginea de mai jos.



1 Apasati tastele [Sus/jos] pentru a selecta submeniul dorit.

2 Apasati [OK] pentru accesare.



Meniul "Canale":

Apasati tastele [Sus/jos] pentru a selecta submeniul dorit.

Apasati [OK] pentru a intra.

8.1 Manager Canale TV

Intrand in meniul "Lista de Canale" pe ecran va aparea imaginea de mai jos.



- 1 Puteti muta cursorul (bara colorata) in sus si in jos cu ajutorul sagetilor de pe telecomanda.
- 2 Sau puteti folosi tastele Pagina sus sau Pagina jos pentru a sari o intreaga pagina.
- 3 Puteti apasa tastele Volum stanga/dreapta, pentru a schimba grupul in care lucrati.
- 4 Puteti apasa meniu sau Exit pentru a iesi din acest submeniu.
- 5 Apasati tastele colorate pentru a activa functia dorita.

8.1.1 Group



- 1 Apasati tasta Rosie pentru a accesa meniul respectiv.

- 2 Puteti muta cursorul (bara colorata) in sus si in jos cu ajutorul sagetilor de pe telecomanda, si apasati [OK] pentru a selecta grupul

- 3 Apasati meniu pentru a iesi din lista.

8.1.2 Ascunde



- 1 Apasati tasta Verde pentru a marca programul (ne)dorit,,un semn va aparea langa numele canalului.
- 2 Dupa Salvare si lesire, programul nu va mai aparea la schimbarea canalelor in modul de vizionare.

8.1.3 Editare

Apasati tasta Galbena, va aparea o fereastra care va cere introducerea parolei, parola de baza este "0000". Daca parola este corecta va aparea imaginea de mai jos.

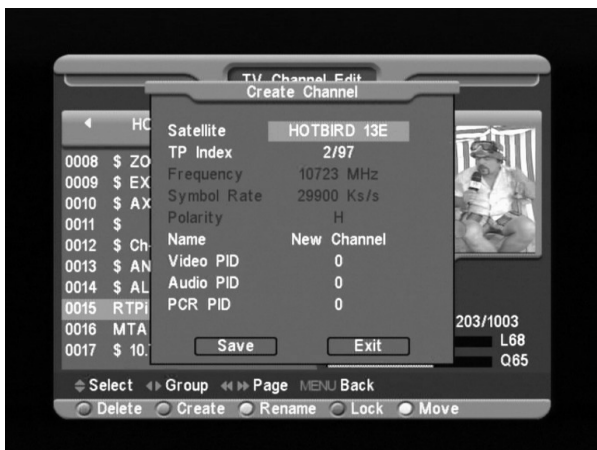


8.1.3.1 Stergere

- 1 In acest meniu apasati tasta Rosie pentru a marca canalele destinate stingerii, a 2-a apasare va sterge marcajul.
- 2 La parasirea meniului cu tasta Exit, in fereastra de dialog selectati DA (Yes) pentru a salva modificarile.

8.1.3.2 Creaza

Apasand tasta Verde, va apare o fereastra de creare:



- 1 Aici puteti modifica satelitul dorit, TP-ul dorit, Numele canalelor, PID-urile, prin selectarea lor si apasand tasta OK.
- 2 Daca ati terminat puteti salva modificarile cu butonul SAVE (memorare) din meniu, sau iesire fara salvare..

8.1.3.3 Redenumire

Apasand tasta Galbena va apare o tastatura virtuala cu ajutorul caruia veti putea redenumi canalul selectat:



8.1.3.4 Blocare

Apasati tasta Albastra pentru a marca canalul dorit.

Dupa salvare si lesire, acest canal se va putea viziona numai prin introducerea parolei corecte.

8.1.3.5 Miscare

- 1 Apasati tasta Alba pentru a selecta canalul pe care doriti sa-l mutati.
- 2 Cu tastele Sus/Jos se poate face miscarea
- 3 Cu tasta OK se face confirmarea.
- 4 La iesirea din acest meniu se va cere salvarea modificarilor.

8.1.4 Sortare



Apasand tasta Albastra va apareea meniul de sortare.

Aici veti putea selecta 5 optiuni diferite:

- ✧ Setare de baza (nearanjata).
- ✧ Nume (A-Z)- sortare in ordine alfabetica.
- ✧ Nume (Z-A)- sortare in ordine alfabetica inversa.
- ✧ FTA/"\$" – sortare in functie de Liber sau Codat
- ✧ Blocare- toate canalele blocate vor fi mutate la capatul listei.

8.1.5 Favorite



- 1 Apasand tasta Alba va apareea o fereastra cu favorite.
- 2 Puteti allege intre 8 liste predefinite.
- 3 Cu tasta OK puteti face selectia sau deselectia.
- 4 Iesind din lista va ramane semnul de favorit langa canalul marcat.

8.1.6 Cautare



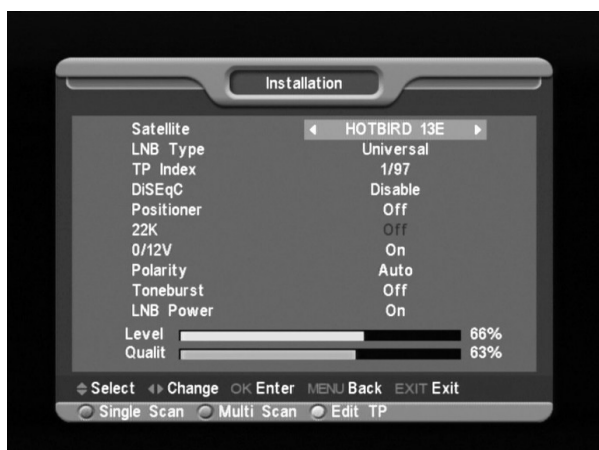
- Apasand tasta Cautare (FIND), se va deschide o fereastra unde se poate introduce numele canalului cautat, selectand simbolul si apasand OK
- Dupa fiecare character introdus lista se va restrange in functie de rezultate.
- Selectati programul dorit si apasati OK.

8.2 Listă Canale Radio

In principiu operatiunile sunt identice ca si la meniul Manager canale TV.

9. Instalare

Dupa intrarea in meniul "Instalare" va aparea imaginea de mai jos:



9.1 Satelit

Apasati OK pentru a deschide lista cu sateliti.



1 Folosind tastele colorate puteti: adauga/edita sau sterge sateliti.

9.2 Tip LNB

Cu tasta Volum Stanga/Dreapta puteti selecta tipul de LNB dorit, de obicei UNIVERSAL.

9.3 DiSEqC

DiSEqC: Cu tasta Volum Stanga/Dreapta puteti selecta optiunea dorita:

- ✧ Dezactivat:- fara DiSEqC.
- ✧ 1/2, 2/2:- 2 porturi DiSEqC
- ✧ 1/4, 2/4, 3/4, 4/4:- 4 porturi DiSEqC
- ✧ 1/8, 2/8... 8/8:- 8 porturi DiSEqC
- ✧ 1/16, 2/16....16/16:- 16 porturi DiSEqC

9.4 Pozitioner



Pozitioner: Aici puteti allege intre: Oprit, DiseqC sau USALS.

9.5 22k

Folosind tasta volum Stanga/Dreapta puteti Porni sau Opri aceasta functie.

! Atentie

Daca tipul LNB-ului este UNIVERSAL, nu puteti accesa acest meniu.

9.6 0/12V (Optional)

Activeaza si dezactiveaza iesirea de 12V la mufa din spatele receptorului.

9.7 Ton

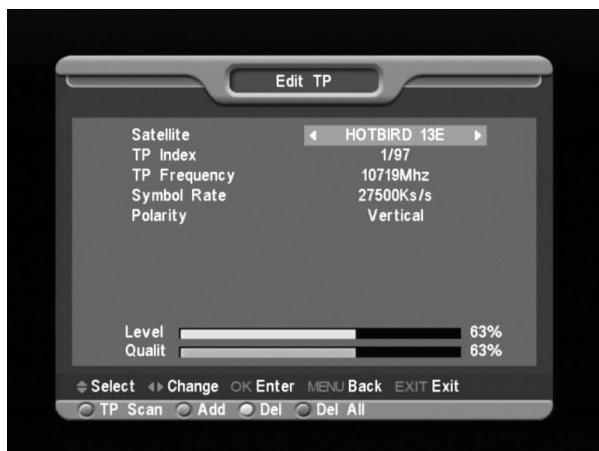
Folosind tasta volum Stanga/Dreapta puteti Porni sau Opri aceasta functie.

9.8 Polaritate

De obicei se foloseste AUTO. Manual se poate seta pe V sau H.

9.9 Scanare TP

Dupa intrarea in meniul "Scanare TP" va aparea imaginea de mai jos:



- 1 Aici veti putea selecta Satelitul dorit, TP-ul dorit, sau se poate edita sau adauga (tasta

Verde) un TP nou, daca cel dorit nu se afla in lista.

- 2 Stergerea unui TP incorect (tasta Galbena)
- 3 TP-ul este format din Frecventa TP, Symbol Rate (SR) si Polaritate (vertical sau Horizontal)
- 4 Dupa completarea corecta a datelor se va apasa tasta Rosie(TP Scan) pentru a porni cautarea de pe TP-ul respectiv.

9.10 Căutare singulară

- 1 Daca in meniul de instalare se apasa butonul Rosu, se deschide o fereastra de cautare unde se poate allege:
 - Mod scanare: Toate canalele sau numai cele libere
 - Tip Program: TV sau Radio sau ambele
 - Tip scanare: Standard sau Blind scan
 - Cautare NIT: Cautare Retea

9.11 Căutare multiplă

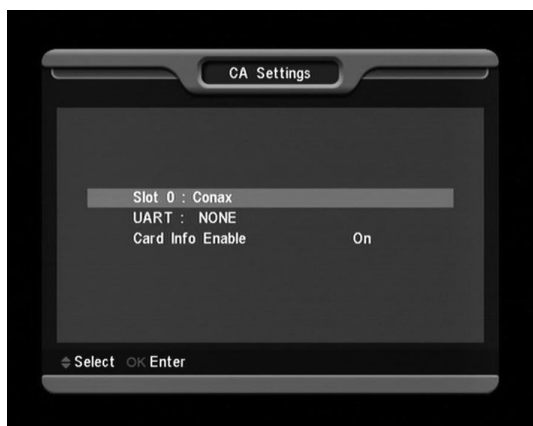
In meniul acesta se pot selecta mai multi sateliti deodata (numai in cazul sistemului motorizat), restul procedurii este identic cu cautarea singulara

9.12 Setări CA



Receptorul are incorporat un modul smart card cu sistem CONAX. Cu ajutorul cartelei de acces conditionat (CA) livrat de operatorul dvs. puteti viziona programele codate transmise.

Acest meniu afiseaza informatii detaliate despre cartela inserata in modul cititor, in conformitate cu mesajele afisate in partea inferioara a ecranului.



Nota:

Toate informatiile afisate in acest meniu si submeniuri provin de la cartela smart inserata.

Daca ceva nu este in regula, este posibil sa fie o problema a cartelei. La inserarea corecta a cartelei, va fi afisat un mesaj despre detectarea

cartelei, iar in meniul "Card Info" vor fi afisate toate informatiile disponibile.

10. Configurare sistem

Dupa intrarea in meniul "Configurare sistem" va aparea imaginea de mai jos:



10.1 Limbă

Limba meniu: puteti alege intre mai multe limbi inclusiv Romana

1 Audio 1: selectati limba in care doriti sa ascultati programele, unele programe sunt difuzate in mai multe limbi, daca exista limba selectata de dvs. In optiunea canalului aceasta se va selecta automat. (Momentan pot sau nu sa existe canale care au ca optiune limba Romana)

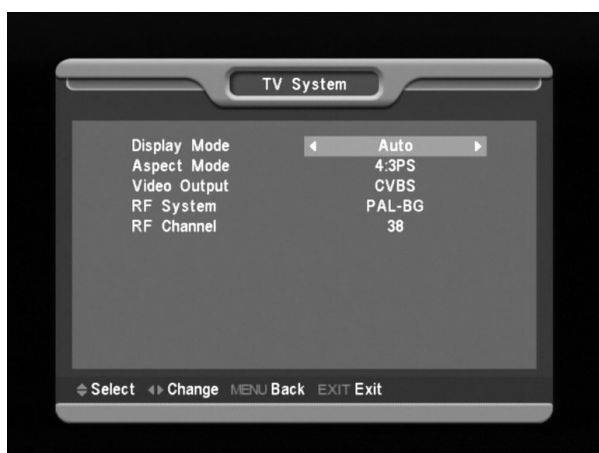
2 Audio 2: Puteti allege o limba secundara, daca programul nu are ca optiune Limba selectata la Audio 1, atunci se va selecta

automat limba secundara aleasa.

- 3 EPG: Limba EPG-lui (daca este accesibila)
- 4 Limba Subtitrare: Selectati limba in care doriti sa fie subtitrate programele.

10.2 Sistem TV

Dupa intrarea in meniul "Sistem TV" va aparea imaginea de mai jos:



- 1 Mod afisare (system TV): Auto / PAL-M / PAL-BG / NTSC.
- 2 Mod aspect: 4:3 PS / 4:3 LB / 16:9.
- 3 Iesire Video: CVBS, RGB si YUV (YUV necesita un cablu special).
- 4 Sistem RF: PAL-BG / PAL-I / PAL-DK / NTSC.
- 5 Canal RF: In tabelul de mai jos:

Sistem	Gama
PAL-BG	21~69(Italian; valoare implicita) 28~68(Australian)
PAL-I	21~69
PAL-D/K	13~57
NTSC	14~69

10.3 Configurare oră locală

In acest meniu puteti seta ora locala, ora de

pornire si/sau de oprire automata. De asemeni puteti alege canalul preferat la pornire. Daca receptorul este conectat la un VCR, inregistrarea video poate fi comandata automat de aceleasi setari



Setare GMT:

- ✧ Daca aceasta functie e pornita, face ca ceasul receptorului sa fie reglat automat dupa informatiile de timp primite in TDT (tabela de timp si data)
- ✧ Daca aceasta functie e oprita, atunci puteti seta manual data si ora curenta utilizand tastele Stanga/Dreapta sau 0~9
- ✧ Activati optiunea "Ora de vara" daca este necesar.

10.4 Timer

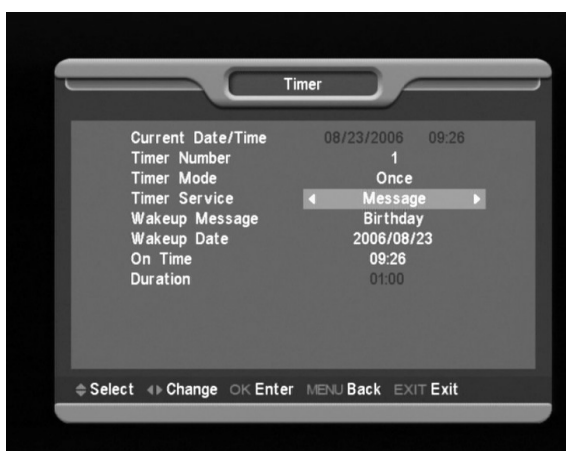
- ✧ Verificati daca data curenta este corecta.
- ✧ Numar Timer: Puteti seta 8 timere distincte
- ✧ Mod Timer: Oprit, Zilnic, Saptamanal, Lunar, Anual
- ✧ Serviciu Timer: Program TV, Canal Radio,

Mesaj

- ✧ Program deșteptare: alegeți un canal TV sau Radio



- ✧ Data deșteptare: introduceți data pornirii
- ✧ La timp: introduceți ora pornirii
- ✧ Durata: durata funcționării



- Dacă la serviciul timer alegeți mesaj, puteți selecta între Zi de naștere, Aniversare sau General

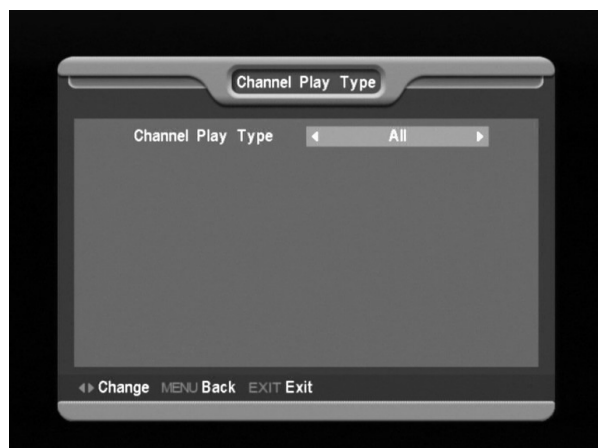
10.5 Canal de pornire

Apasați tasta [OK] pentru a intra în meniul "canal de pornire":



- ✧ Dacă la "Canal repornire" selectați "Pornit", puteți alege un post TV sau Radio ca și canal de pornire când porniți receptorul.

10.6 Tip redare canal



La opțiunea Tip canal dacă selectați Codat sau Liber, la schimbarea programului se aleg ori cele Libere ori numai cele Codate. Selectând tipul Toate, revine accesul la toate canalele libere și codate

10.7 Configurare OSD

După intrarea în meniul "Configurare OSD" va apărea imaginea de mai jos:

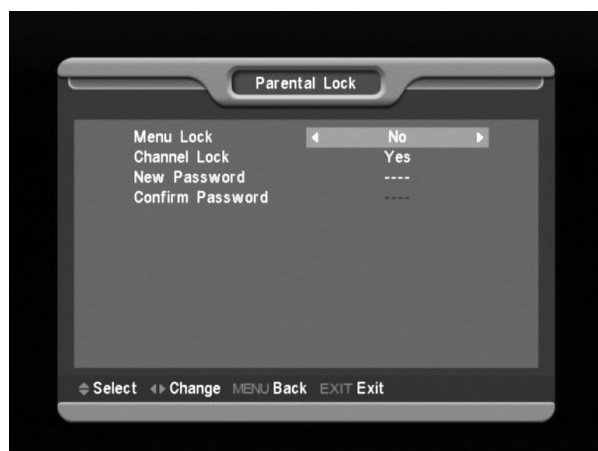


- 1 Arata Subtitrarea: puteti seta Pornit ca sa apara automat subtitrarea, sau Oprit daca nu doriti subtitrare.
- 2 Timp OSD pe Ecran: Puteti seta timpul de afisare al barei de informatii pe ecran.
- 3 Transparenta OSD: procentul de transparenta al Meniului si al barei de informatii.
- 4 Incarca setarile de baza pt. OSD: revine la setarile din fabrica al meniului si barei de informatii.

10.8 Blocare parentală

Blocare acces meniu: daca alegeti DA, accesul in meniu va fi posibil numai pe baza de parola

Blocare acces canal. Daca alegeti Da, canalele blocate se pot viziona numai pe baza de parola



Parola noua: se introduce parola noua, daca se doreste schimbare celui vechi.

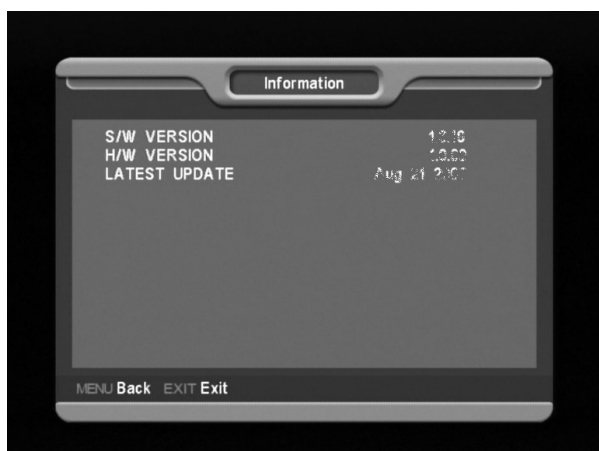
Confirmare parola: se confirma parola noua

11. Utile

Dupa intrarea in meniul "Utile" va aparea imaginea de mai jos:



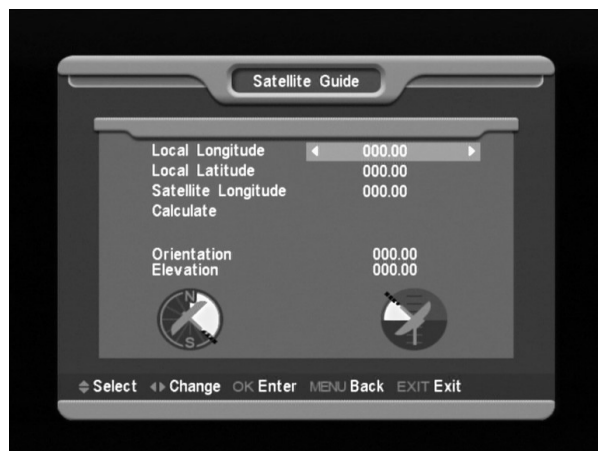
11.1 Informatii



Aici se afiseaza versiunea software, hardware si data softului.

11.2 Ghid satelit

Dupa intrarea in meniul "Ghid satelit" va aparea imaginea de mai jos:

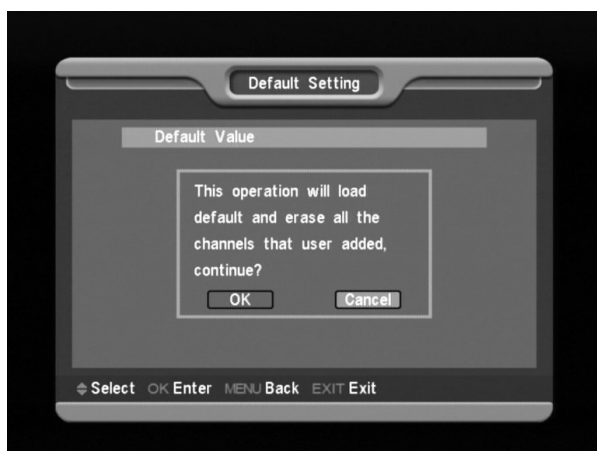


Introducand corect Latitudinea si longitudinea localitatii si Latitudinea satelitelui, aici se poate calcula Orientarea si Elevatia antenei.

11.3 Valori implicite



Setari de baza:



Daca apasati OK pe aceasta functie, trebuie sa introduceti parola corecta, dupa care apare o fereastra de avertizare unde trebuie selectat OK ca sa activati setarile de fabrica. ATENTIE: Cu revenirea la setarile de fabrica se sterg toate canalele TV / Radio si Favoriti, si toate setarile facute de la prima pornire al receptorului.

Sterge toate canalele:



Daca apasati OK pe aceasta functie, trebuie sa introduceti parola corecta, dupa care apare o fereastra de avertizare unde trebuie selectat OK ca sa activati stergerea tuturor canalelor TV si Radio.

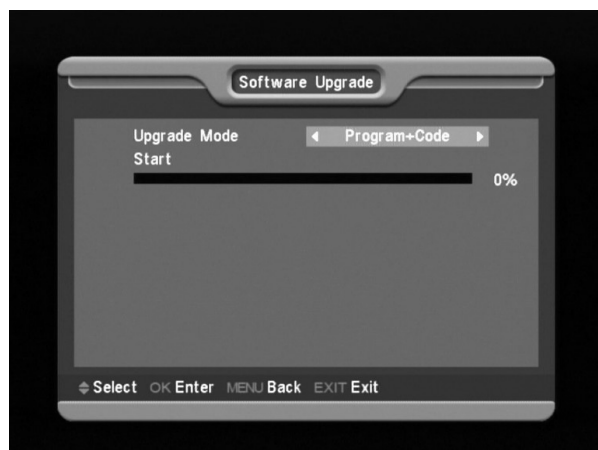
11.4 Actualizare software

Actualizare prin RS232:

Sunt prevazute 2 variante de actualizari ale receptorului prin mufa RS232:

A: Prin accesarea meniului (manual)

- 1 Conectati receptorul (ca slave) la PC sau la alt receptor (ca master) utilizand un cablu cross RS232. PC-ul trebuie sa aiba instalat programul "Upgrade.exe" impreuna cu noul soft sau fisier. Porniti receptorul master.



- 2 Intrati in meniu si selectati una din urmatoarele optiuni: actualizarea softului a programelor sau a ambelor, de la master pe receptorul dumneavoastra.
- 3 B: actualizare automata la pornire
 - 1 Faceti la fel ca la "A" punctul 1
 - 2 Porniti receptorul, actualizarea va incepe automat.

12. Jocuri



Receptorul are inclus 3 jocuri attractive cu care va puteti relaxa.

13. Probleme și soluții

Dacă suspectați o defectare a receptorului vă rugăm urmați următorul ghid de soluționare, înainte de a apela la un specialist autorizat.

Atenție! În nici un caz nu încercați să interveniți asupra receptorului pentru reparații. Dezasamblarea receptorului poate duce la electrocutare și pierderea automată a garanției.

Simptome	Cauze posibile	Soluții posibile
Pe afișajul receptorului nu se aprinde nimic	1 Cablul de alimentare nu este corect introdus în priză. 2 Întrerupătorul de pe panoul din spate al receptorului este în poziția oprit "OFF"	3 Verificați cablul de alimentare și priza. 4 Mutați întrerupătorul în poziția pornit
Receptorul este pornit, dar nu răspunde la acționarea tastelor telecomenzii	5 Bateriile sunt consumate sau nu sunt introduse corect 6 Telecomanda este orientată într-o direcție greșită 7 Senzorul distant nu este conectat corespunzător (doar pentru slave)	8 Înlocuiți bateriile 9 Verificați direcția de orientare a telecomenzii 10 Verificați senzorul distant, când acesta este funcțional, LED-ul roșu al senzorului este aprins.
Receptorul este pornit dar nu are semnal	11 Poziția antenei este incorectă 12 Nivelul semnalului este slab 13 LNB-ul este defect 14 Cablul dinspre LNB este incorect conectat (scurtcircuitat sau întrerupt)	15 Poziționați antena corect, pe satelitul dorit 16 Ajustați fin poziția antenei 17 Înlocuiți LNB-ul 18 Verificați cablul coaxial până la antenă
Receptorul este pornit, dar fără imagine și sunet, cu excepția mesajului "NO TV program" (Fără program TV)	19 Programul nu este disponibil 20 Programul este codat	21 Rescanați programele 22 Întrebați dealer-ul despre posibilitatea activării subscripției
Setările efectuate în cadrul meniului nu sunt memorate	23 Receptorul a fost dezalimentat înainte de intrarea în modul de Stand-by. 24 Unele setări efectuate de utilizator pot fi pierdute parțial sau total	25 Reefectuați setările pierdute
Calitate proastă a imaginii (macroblocuri)	Nivelul semnalului recepționat este slab	26 Ajustați antena
Fără sunet	27 Cablul RCA este incorect conectat 28 Volumul este la minim 29 Funcția MUTE este activată 30 Echipamentul audio este setat pe o sursă de semnal diferită	31 Verificați conexiunea cablului audio 32 Ajustați nivelul volumului 33 Apăsați tasta MUTE pe telecomandă 34 Verificați setările echipamentului audio
TV nu afișează nimic	35 Receptorul este în modul Stand-by 36 Cablul A/V dintre receptor și TV nu este corect conectat 37 Canal RF sau intrare RF incorect selectată la TV 38 Nivel de luminozitate incorect selectat la TV 39 Conectorul tip F este incorect conectat (doar pentru slave) 40 Cablul RF sau Adaptorul distant incorect conectate (doar pentru slave)	41 Porniți receptorul 42 Verificați conexiunile mufelor SCART sau RCA la receptor și TV 43 Verificați setările TV 44 Verificați cablurile RF, conectorii acestora și ai Adaptorului distant (doar pentru slave) 45 Verificați poziția comutatoarelor de pe panoul spate (modul:Normal)

14. Specificații

Specificații intrare satelit

Standard	Compatibil MPEGII/DVB
Memorie Programe	Max.4000 TV și Radio (total)
Frecvență intrare	950~2150MHz
Nivel de intrare RF	-65~-25dBm
Control LNB	DiSEqC1.0/1.2
Alimentare LNB	13V/18V (Max. 500mA)
Ton frecvența comutare LNB	22KHZ
Demodulare	QPSK (SCPC, MCPC)
Rata Simbol	2~45Mbps

Mod A/V

Format Video	MPEG-II
Format Audio	MPEG-II layer I&II
Aspect imagine	16:9, 4:3
Rata de eșantionare Audio	32,44.1, 48kHz
Mod Audio	Mono, Dual Mono, Stereo, Joint stereo
Rezoluție imagine	720x576(PAL), 720x480(NTSC)

Microprocesor & Memorii

Procesor	200 MIPS CPU
RAM	64Mbits
FLASH	16Mbits

Alimentare electrică

Tensiune de alimentare	100~250V AC, 50/60Hz
Putere consumată	Max.30W

Specificații mecanice

Afișaj cu LED-uri	4 Digiți
Masa	2 Kg
Dimensiuni	300(L) x 235(l) x 65(Î)mm

Conectori

Intrare de satelit IF	Tip F (Digital)
Ieșire de satelit IF	950-2150MHz
RS232	9 pini D RS232 DCE

Specificațiile de mai sus pot fi modificate fără notificare prealabilă.

Declaratie de conformitate

Prin prezenta producatorul declara ca produsul este in conformitate cu urmatoarele directive si standarde:

Low Voltage Directive LVD 2006/95/EG

EN 60 065:2002+A1:2006

EMC Directive 2004/108/EG

EN 55 013:2001+A1:2003+A2:2006

EN 55 020:2007

EN 61 000-3-2:2006

EN 61 000-3-3:1995+A1:2001+A2:2005

Model: Receptor digital de satelit DVB-S



CERTIFICAT DE GARANȚIE

Nume și prenume client:
Domiciliu:
Numărul și data facturii fiscale:

DENUMIRE PRODUSE	CANTITATE (BUC.)	IDENTIFICARE (serie sau nr. lot)

Drepturile consumatorilor sunt asigurate conform O.G 21/1992, modificată și completată prin L. 37/2002 și H.G 394/1995 cu modificările și completările ulterioare.

Termenul de garanție pentru produsele menționate în tabelul de mai sus este de 24 luni de la data vânzării lor.

Remediarea eventualelor disfuncționalități survenite în perioada de garanție, se va face prin depanare, iar în cazul în care aceasta nu este posibilă, prin înlocuirea echipamentului.

Pentru a beneficia de garanția acordată, aveți obligația de a respecta instrucțiunile de utilizare în limba română livrate odată cu echipamentul, de a asigura integritatea fizică a acestora, a accesoriilor, precum și a sigiliilor, de alimentare cu energie electrică specificată și de a nu permite nici un fel de alte intervenții în afara unității service autorizate, în caz contrar importatorul și vânzătorul sunt exonerati de orice responsabilități privind depanarea gratuită.

Pentru asigurarea depanării gratuite în cadrul termenului de garanție, se vor prezenta în mod obligatoriu următoarele documente: factura fiscală cu care au fost achiziționate echipamentele și prezentul certificat de garanție în original. De asemenea, se vor prezenta toate accesoriile cu care echipamentele au fost livrate.

În cazul în care echipamentul prezintă disfuncționalități, termenul de garanție va fi prelungit cu perioada scursă de la data înregistrării reclamației până la data repunerii în perfectă stare de funcționare.

Livrarea produselor se face exclusiv din depozitul FURNIZORULUI sau distribuitorii autorizați, direct printr-un reprezentant autorizat al beneficiarului sau prin expediție către acesta, modalitatea fiind stabilită de către beneficiar.

Costurile privind transportul cad în sarcina beneficiarului. FURNIZORUL este exonerat de responsabilități privind eventualele întârzieri survenite pe parcursul transportului, precum și de posibilele deteriorări ale echipamentului, sau pierderi de accesorii și părți, sau documentație pe timpul acestuia.

FURNIZORUL asigură atât service gratuit în perioada de garanție, cât și contra-cost în perioada postgaranție.

FURNIZORUL garantează buna funcționare a echipamentelor exclusiv în cazul alimentării acestora la rețeaua de tensiune specificată în manualul de utilizare, fără perturbații electromagnetice parazite, sau șocuri și supratensiuni, și cu asigurarea împământării conform normativelor în vigoare. Realizarea bransamentului conform normelor legale, a traseului de alimentare și a cuplării cad în sarcina exclusivă a beneficiarului.

În cazul recepției prin satelit a unor programe TV sau radio, importatorul și vânzătorul nu sunt culpabili pentru nefuncționarea datorită codării ulterioare a programelor sau a utilizării pentru decodare a unor pachete soft piratate sau contrafăcute.

Garanția se pierde în următoarele cazuri:

- înstrăinarea echipamentelor fără înștiințarea unității service pentru vizarea certificatului de garanție;
- defecțiuni datorate transportului, depozitării sau manipulării necorespunzătoare (lovire, spargere, zgâriere, alte daune fizice);
- conectării echipamentelor la rețele electrice cu specificațiile tehnice necorespunzătoare, cu întreruperi frecvente, supratensiuni, perturbații electromagnetice parazite sau fără asigurarea împământării conform normativelor în vigoare;
- conectării echipamentelor la prize uzate, improvizate sau cu extensii multiple;
- conectării sau deconectării echipamentelor în timpul funcționării;
- amplasării sau funcționării echipamentelor în condiții necorespunzătoare sau neadecvate (umiditate excesivă, temperaturi de peste 40 grade Celsius);
- acoperirea fanțelor pentru aerisire-ventilare prevăzute pe carcasa aparatelor, împiedicându-se funcționarea normală;
- constatarea prezenței sau urme evidente ale prezenței în interiorul echipamentelor a lichidelor, insectelor sau rozătoarelor, ori a altor corpuri străine;
- exploatarea echipamentelor în medii toxice și/sau corozive;
- scurtcircuitarea cablului de alimentare a LNB-ului;
- distrugerii totale sau parțiale a sigiliilor aplicate pe echipamente, respectiv demontării carcasei;
- defecțiuni sau pagube survenite în urma neglijenței în exploatare sau a calamităților naturale (descărcări electrice atmosferice, inundații etc.);
- asupra echipamentelor au fost efectuate intervenții de către unități service sau persoane fizice neautorizate prin prezentul certificat;
- nerespectarea instrucțiunilor de utilizare și întreținere înmânate la livrarea echipamentelor.

MENȚIONAREA REPARAȚIILOR EFECTUATE ÎN PERIOADA DE GARANȚIE

Nr crt.	Data preluare	Defect reclamat	Defect constat	Operatii efectuate	Tip reparatie		Data iesire	Prelungire garantie	Semnătura
					Cu piese de schimb	Fara piese de schimb			

**Semnătura și ștampila
vânzătorului**

Client:
Nume și prenume: _____

- S-a verificat echipamentul, acesta fiind integru, neprezentând urme, zgârieturi, loviri sau deformări.
- S-a efectuat proba de funcționare, produsul funcționând conform specificațiilor tehnice pe care le-am primit și cu care am fost de acord.
- S-a verificat conținutul prezentului certificat, mi s-au înmănat instrucțiunile de punere în funcțiune, utilizare și întreținere în limba română, accesoriile, și s-a făcut instructajul general

Semnătură client .